

# PRODUCTEN BOEK

Deskundige begeleiding bij re-integratie & arbeidsrevalidatie

2024



**B.V. Beatrixoord**  
**Arbeid**



**umcg**

# INHOUDSOPGAVE

<b>Hoofdstuk 1 Diagnostiek .....</b>	<b>Pagina 5</b>
1.1 QuickScan	
1.2 Multidisciplinaire Expertise	
1.3 Multidisciplinaire Expertise Auditief	
1.4 Functionele Capaciteiten Evaluatie	
1.5 Neuropsychologisch Onderzoek	
1.6 Arbeidsvaardigheden Onderzoek	
<b>Hoofdstuk 2 Revalidatie .....</b>	<b>Pagina 13</b>
2.1 Multidisciplinaire Arbeidsrevalidatie	
2.2 Multidisciplinaire Arbeidsrevalidatie: Licht traumatisch hersenletsel	
2.3 Multidisciplinaire Arbeidsrevalidatie: Post Covid	
2.4 Multidisciplinaire Arbeidsrevalidatie: Gezond Omgaan met Stress	
2.5 Multidisciplinaire Arbeidsrevalidatie: Burn-out	
2.6 Fit na COVID-19/Fit voor Werk	
<b>Hoofdstuk 3 Re-integratie .....</b>	<b>Pagina 20</b>
3.1 Eerste spoortraject	
3.2 Tweede spoortraject	
3.3 Derde spoortraject	
3.4 Loopbaantraject	
3.5 Traject Modulair	
3.6 Traject Werkfit maken - Het groepsprogramma (41 uur)	
3.7 Traject Werkfit maken - Individueel (6, 12 of 18 maanden)	
<b>Hoofdstuk 4 Aanvullende dienstverlening .....</b>	<b>Pagina 34</b>
4.1 Arbeidsdeskundig Onderzoek	
4.2 Organisatie Diagnose	
4.3 Overige Dienstverlening	
<b>Hoofdstuk 5 Netwerk Vroege Interventie .....</b>	<b>Pagina 40</b>
Wat is het Landelijk Netwerk Vroege Interventie?	
<b>Hoofdstuk 6 Faciliteiten .....</b>	<b>Pagina 41</b>
• Beschikbare faciliteiten binnen het centrum	
• Onze specialisten	



# INTRODUCTIE

## **Alstublieft, hierbij bieden wij u ons productenboek aan.**

B.V. Beatrixoord is volop in ontwikkeling. Wellicht bent u bekend met onze dienstverlening? Of misschien is dit de eerste keer? In beide gevallen kan het productenboek u op een laagdrempelige manier inzage geven in wat wij voor u als werknemer, werkgever en/of verwijzer kunnen betekenen.

Vanuit Beatrixoord Arbeid leveren we, met een breed dienstenpakket, een bijdrage aan duurzame inzetbaarheid na ziekte, ongeval of operatie. Dit doen we zorgvuldig, snel en efficiënt, door onze onderscheidende diensten en de inzet van diverse disciplines. We werken samen met de bedrijfsarts, werknemer en werkgever aan haalbare re-integratie doelstellingen binnen de kaders van de geldende wet- en regelgeving. Het belastbaarheidsprofiel zoals deze is opgesteld door de bedrijfsarts is hierbij leidend.

We beschikken over professionals op gebied van: diagnostiek, revalidatie, re-integratie, training en begeleiding. Mede door de nauwe samenwerking met het UMCG en het Centrum voor Revalidatie hebben we, naast hoogstaande faciliteiten, ook kennis van en ervaring met arbeidsvraagstukken bij verschillende ziekten en aandoeningen.

Beatrixoord Arbeid is als partner verbonden aan het landelijke netwerk Vroege Interventie. Wij geven binnen dit netwerk vorm en inhoud aan diagnostiek en multidisciplinaire arbeidsrevalidatietrajecten in Noord-Nederland.

Mocht u na het lezen van deze informatiemap vragen hebben of contact willen opnemen dan kan dit via de hieronder vermelde contactgegevens of via onze website.

### **Het team van Beatrixoord Arbeid staat voor u klaar!**

#### **Bezoekadres**

Dilgtweg 5  
9751 ND Haren

#### **Postadres**

Postbus 30.002  
9750 RA Haren

**T** 050-3617428

**E** [arbeid@umcg.nl](mailto:arbeid@umcg.nl)

**I** [www.bvbeatrixoord.nl](http://www.bvbeatrixoord.nl)



# BEREIKBAARHEID

## Locaties B.V. Beatrixoord

### Locatie Haren - UMCG Beatrixoord

Dilgtweg 5  
9751 ND Haren

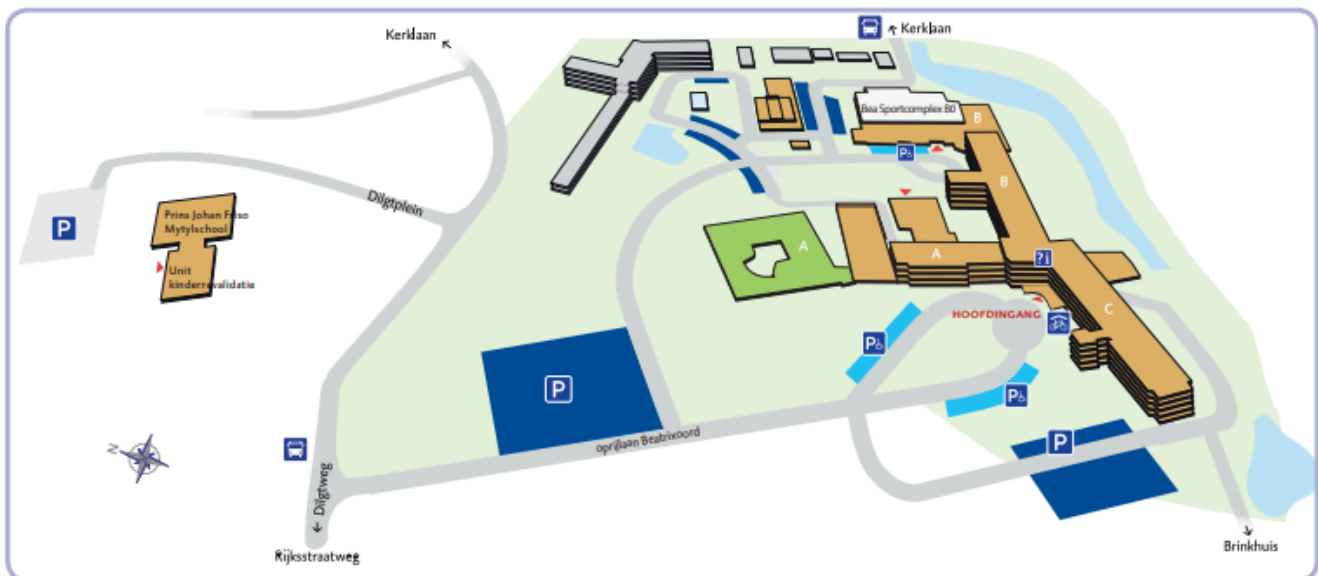
### Locatie Friesland

Easter Omwei 5  
9254 GM Hardegarijp

### Locatie Groningen

Verlengde Meeuwerderweg 3  
9723 ZM Groningen

## Routekaart Locatie Haren UMCG Beatrixoord:



#### UMCG Beatrixoord





Dilgtweg 5, 9751 ND Haren  
Postbus 30.002, 9750 RA Haren  
Telefoon 050 - 361 76 95

[www.umcg.nl](http://www.umcg.nl)

#### Parkeren

Op het terrein van Beatrixoord zijn gratis parkeerplaatsen voor patiënten en bezoekers. Voor de hoofdingang zijn parkeerplaatsen voor houders van een gehandicaptenparkeerkaart. Als u slecht ter been bent, kunt u een ontheffingskaart bij uw behandelaar aanvragen. Daarmee kunt u ook voor de hoofdingang parkeren. Op het terrein staan borden die u de weg wijzen.

#### Legenda

-  Bushalte
-  Parkeerterrein algemeen
-  Parkeerplaatsen houders gehandicaptenparkeerkaart en ontheffingskaart
-  Fietsenstalling

# B.V. BEATRIXOORD

## OVER ONS

### DIT ZIJN WIJ

B.V. Beatrixoord is een innovatief bedrijf dat bestaat uit 3 onderdelen:

- Beatrixoord Arbeid
- Beatrixoord Ergotherapie Thuis
- Beatrixoord Leefstijl

B.V. Beatrixoord is ontstaan uit en werkt nauw samen met het Universitair Medisch Centrum Groningen (UMCG) en het Centrum voor Revalidatie (CvR). Met behulp van Triade Investment ondersteunt de B.V. het UMCG in zijn regiofunctie. Dit wordt gedaan door een combinatie van zorg- en zakelijke producten aan te bieden in Noord-Nederland.

Beatrixoord Arbeid is de expert in het deskundig en adequaat begeleiden van álle verzuim- en re-integratievragen.

Door onze nauwe band met het UMCG en CvR is er kennis en expertise opgebouwd die al onze diensten kenmerken. Door onze aanpak vinden wij snel en efficiënt de best passende oplossing voor elke verzuimsituatie. Daarbij kan snel geschakeld worden als er vraag is naar extra advies of diagnostiek.

Er is een breed pakket van diensten. Dit kan variëren van een diagnostische vraag, een 2e spoortraject, een UWV Werkfittraject of het aanbieden van een revalidatietraject ten behoeve van het terugkeren in eigen of ander werk.

Onze visie: bij iedere hulpvraag een passend aanbod!

### ONZE MISSIE

B.V. Beatrixoord streeft ernaar dat alle mensen mee kunnen doen in de maatschappij. Bij Beatrixoord Arbeid zijn we van mening dat iedereen een prettige en passende werkplek verdient. Daarom kijken we verder dan alleen de vraag en hebben oog voor de mens met zijn of haar eigen unieke mogelijkheden, kwaliteiten en motieven.

*“Je wordt aan het werk gezet en alles komt in één traject samen: gezondheid, bewegen en het zoeken naar passend werk”*

– Cliënt uit het Werkfittraject



# 1 DIAGNOSTIEK

## INHOUDSOPGAVE

- 1.1 QuickScan
- 1.2 Multidisciplinaire Expertise
- 1.3 Multidisciplinaire Expertise Auditief
- 1.4 Functionele Capaciteiten Evaluatie
- 1.5 Neuropsychologisch Onderzoek
- 1.6 Arbeidsvaardigheden Onderzoek



## 1.1 QuickScan

De QuickScan (QS) is een multidisciplinair medisch onderzoek dat ingezet wordt als diagnostisch instrument en vormt de basis voor een onafhankelijk advies inzake arbeid en gezondheid.

### Doelgroep

Werknemers met fysieke klachten en/of belemmeringen waarbij ook mentale belastbaarheid een rol speelt en waarbij de arbeidsparticipatie wordt beïnvloed of verzuim dreigt.

### Kosten en vergoeding

De QS wordt vergoed vanuit de zorgverzekering indien de zorgvraag centraal staat en deze past binnen de indicatiestelling van Medisch Specialistische Revalidatiezorg. Het Eigen Risico van de werknemer kan worden aangesproken.

Staat de beoordeling van de belastbaarheid centraal bijvoorbeeld in het kader van re-integratiedossier, dan zijn de kosten voor de werkgever/opdrachtgever.

### Aanmelden

Aanmelden kan door de huisarts, bedrijfsarts of medisch specialist via Zorgdomein onder vermelding van Revalidatiegeneeskunde/Arbeid of via de website [www.vroegeinterventie.nl](http://www.vroegeinterventie.nl).

### Doelstelling

Dit allround onderzoek geeft u en de werknemer binnen één dagdeel inzicht in factoren die invloed hebben op herstel en/of arbeidsparticipatie-mogelijkheden. Tevens levert het een advies op over de beste passende interventie en eventuele vervolgstappen.

### Omschrijving

De QS bestaat uit een multidisciplinaire intake waarbij een Arts, Fysiotherapeut, GZ-psycholoog en een Adviseur Arbeid betrokken zijn. Het uitgangspunt is de vraag van de verwijzer. De huidige fysieke en mentale belastbaarheid en de mogelijkheden om deze te vergroten worden in kaart gebracht. Na afloop wordt de eindrapportage naar de werknemer en verwijzer gestuurd.

Voorbeelden van mogelijke hulpvragen:

- Stagnatie in het herstelproces op re-integratie, waar liggen nog mogelijkheden?
- In kaart brengen van huidige belastbaarheid, hoe deze belastbaarheid te vergroten?
- Inzet van eerste en/of tweedelijns zorg zonder afdoende resultaat, graag advies!
- Wat is de oorzaak van regelmatig kortdurend verzuim?
- Welke mogelijkheden zijn er om beter in balans te komen?



## 1.2 Multidisciplinaire Expertise

De Multidisciplinaire Expertise (MDE) is een uitgebreid diagnostisch onderzoek dat duidelijkheid biedt over de mogelijkheden om te werken ondanks ziekte.

### Doelgroep

Een MDE kan worden ingezet bij onduidelijkheid over diagnose of prognose, bij herbeoordeling door het UWV of als er behoefte is aan een second opinion.

### Kosten en vergoeding

De opdrachtgever/werkgever ontvangt een offerte. Na goedkeuring van de offerte wordt het onderzoek op korte termijn ingepland.

### Aanmelden

De MDE is een expertiseonderzoek en kan door elke opdrachtgever, werkgever en/of verwijzer worden aangevraagd. Voor meer informatie over een MDE bezoek de website [www.bvbeatrinoxord.nl](http://www.bvbeatrinoxord.nl) of neem contact op met het secretariaat: 050-3617428 of mail naar [arbeid@umcg.nl](mailto:arbeid@umcg.nl).

Aanmelden kan via [www.vroegeinterventie.nl](http://www.vroegeinterventie.nl).

### Doelstelling

Doel van een MDE is het medisch objectiveren van gezondheidsklachten en de daarmee samenhangende beperkingen in het functioneren in werk.

### Omschrijving

Voorafgaand aan de expertise wordt een dossieronderzoek uitgevoerd. Vervolgens wordt de werknemer uitgenodigd voor een revalidatiegeneeskundig onderzoek, een uitgebreid fysiek belastbaarheidsonderzoek en een psychologisch onderzoek. Door wetenschappelijke instrumenten, vragenlijsten en analyse wordt er inzicht verkregen in de belastbaarheid voor werk. Na afloop ontvangt de werknemer en de opdrachtgever een eindrapportage MDE waarin de onderzoeksgegevens worden geanalyseerd en vertaald naar een antwoord op de vraagstelling.

Mogelijke onderzoeksvragen:

- Vaststellen van de aan- of afwezigheid van beperkingen en de mogelijkheid tot arbeid;
- Vaststellen van de belastbaarheid;
- Bepalen van de prognose en de consequenties voor het functioneren op lange termijn;
- Onderzoeken of eerdere besluitvorming toetsen.





### 1.3 Multidisciplinaire Expertise Auditief

De Multidisciplinaire Expertise Auditief (MDE-Auditief) is een MDE (zie paragraaf 1.2) toegespitst op auditieve klachten zoals slechthorendheid en/of tinnitus. In samenwerking met Audiologische Centra wordt onderzocht in hoeverre auditieve klachten het functioneren in werk beïnvloedt. Een multidisciplinair team onderzoekt de fysieke, psychische en sociale factoren, waarbij werkplekbeoordeling onderdeel uit kan maken van het onderzoek.

#### Doelgroep

Een MDE-Auditief kan worden ingezet bij onduidelijkheid over diagnose of prognose, bij herbeoordeling door het UWV of als er behoefte is aan een second opinion.

#### Kosten en vergoeding

De opdrachtgever/werkgever ontvangt een offerte. Na goedkeuring van de offerte wordt het onderzoek op korte termijn ingepland.

#### Aanmelden

De MDE is een expertisearchief en kan door elke opdrachtgever, werkgever en/of verwijzer worden aangevraagd. Voor meer informatie over een MDE - Auditief kijk op de website [www.bvbeatruxoord.nl](http://www.bvbeatruxoord.nl) of neem contact op met het secretariaat: 050-3617428 of mail naar [arbeid@umcg.nl](mailto:arbeid@umcg.nl).

Aanmelden kan via [www.vroegeinterventie.nl](http://www.vroegeinterventie.nl).

#### Doelstelling

Doel van een MDE is het medisch objectiveren van auditieve en gezondheidsklachten en de daarmee samenhangende beperkingen in het functioneren in (het eigen) werk.

#### Omschrijving

Voorafgaand aan de expertise wordt een dossieronderzoek uitgevoerd. Vervolgens wordt de werknemer uitgenodigd voor een revalidatiegeneeskundig onderzoek, een uitgebreid fysiek belastbaarheidsonderzoek en een psychologisch onderzoek.

Door wetenschappelijke instrumenten, vragenlijsten en analyse wordt inzicht verkregen in de belastbaarheid voor werk. De werknemer en verwijzer ontvangen na afronding een eindrapportage met de onderzoeksresultaten. In dit rapport worden arbeidsmogelijkheden en beperkingen gemotiveerd. Ook wordt advies gegeven voor latere interventies, zoals persoonlijke effectiviteit en werkaanpassingen.

Mogelijke onderzoeksvragen:

- Vaststellen van de aan- of afwezigheid van beperkingen en de mogelijkheid tot arbeid;
- Vaststellen van de belastbaarheid;
- Bepalen van de prognose en de consequenties voor het functioneren op lange termijn;
- Onderzoeken of eerdere besluitvorming toetsen.



## 1.4 Functionele Capaciteiten Evaluatie

Duidelijkheid over de fysieke functionele mogelijkheden in de werksituatie? Dan is de Functionele Capaciteiten Evaluatie (FCE) een goed diagnostisch middel.

### Doelgroep

Werknemers die re-integreren na ongeval/ziekte of die dreigen uit te vallen vanwege fysieke overbelasting.

### Kosten en vergoeding

De opdrachtgever/werkgever ontvangt een offerte. Na goedkeuring van de offerte wordt het onderzoek op korte termijn ingepland.

### Aanmelden

De FCE kan door elke opdrachtgever/werkgever worden aangevraagd. Voor meer informatie over een FCE kijk op de website [www.bvbeatruxoord.nl](http://www.bvbeatruxoord.nl) of neem contact op met het secretariaat: 050-3617428 of mail naar [arbeid@umcg.nl](mailto:arbeid@umcg.nl).

Aanmelden kan via [www.vroegeinterventie.nl](http://www.vroegeinterventie.nl).

### Doelstelling

Het doel is om een gedetailleerd inzicht te krijgen in de fysieke functionele mogelijkheden en beperkingen in relatie tot de arbeidsbelasting van een werknemer. Met dit inzicht kan een werknemer gericht en succesvoller re-integreren op een passende werkplek.

### Omschrijving

Een hiertoe opgeleide fysiotherapeut onderzoekt volgens de methode FCE. Deze gestandaardiseerde testmethode geeft met name inzicht in de (duur) belastbaarheid met betrekking tot activiteiten zoals: zitten, staan, lopen, hurken, tillen, duwen, trekken, reiken en knielen. Afhankelijk van de werksituatie, de medische situatie en de vraagstelling worden tests gekozen. De resultaten van de FCE worden in een rapport verwerkt, waarbij concreet antwoord wordt gegeven op de vragen van de verwijzer.

Het rapport bevat de observaties, testresultaten, analyse van de resultaten en eventuele aanbevelingen voor verbetering van arbeidscapaciteiten en werkplekaanpassingen. De rapportage levert vanwege de concrete conclusies en adviezen een bijdrage aan een succesvol re-integratie traject.

Langdurig en stagnerend arbeidsverzuim is zelden alleen te wijten aan een beperkte fysieke belastbaarheid. Meestal spelen ook andere factoren een rol. Aangezien een FCE beperkt zicht geeft op de andere factoren, wordt een FCE als losstaand onderzoek meestal niet aanbevolen. Een FCE is geïntegreerd in ons MDE en (beperkt) in de QS.



## 1.5 Neuropsychologisch Onderzoek

Wilt u inzicht krijgen in het cognitief functioneren bij uw werknemer? Heeft uw werknemer vragen over het eigen cognitieve functioneren na ziekte of een ongeval? Dan kan een consult bij de Neuropsycholoog en een arts, eventueel gevolgd door een Neuropsychologisch Onderzoek (NPO), uitkomst bieden.

### Doelgroep

Werknemers die bij niet-aangeboren hersenletsel (bijvoorbeeld na ziekte of ongeval) problemen ervaren in het cognitieve functioneren en waarbij medisch specialistisch onderzoek is afgerond.

### Kosten en vergoeding

De opdrachtgever/werkgever ontvangt een offerte. Na goedkeuring van de offerte wordt het onderzoek op korte termijn ingepland.

### Aanmelden

Het NPO kan worden aangevraagd door een bedrijfsarts of medisch specialist. Voor meer informatie over een NPO kijk op de website [www.bvbeatrkoord.nl](http://www.bvbeatrkoord.nl), neem contact op met het secretariaat: 050-3617428 of mail naar [arbeid@umcg.nl](mailto:arbeid@umcg.nl). Aanmelden kan ook via [www.vroegeinterventie.nl](http://www.vroegeinterventie.nl).

### Doelstelling

Het doel van een NPO is om op gestructureerde wijze te onderzoeken of er sprake is van een cognitieve stoornis na een doorgemaakte hersenbeschadiging of -aandoening. Als er een stoornis gevonden wordt, kan er een inschatting gemaakt worden van de gevolgen voor het dagelijks leven en voor het (eigen) werk. Psychologische factoren worden hierbij meegewogen.

### Omschrijving

Het NPO is een gestructureerd onderzoek waar aan de hand van gevalideerde testen en vragenlijsten het cognitief functioneren in kaart wordt gebracht. Het onderzoek richt zich op intelligentie, geheugen, concentratievermogen, werktempo, waarneming, ruimtelijk inzicht en planvermogen. Voorafgaand aan het NPO moet er medisch specialistisch onderzoek plaats hebben gevonden. De gegevens uit dit onderzoek zijn bekend bij onze Neuropsycholoog en arts. Na een intakegesprek met een neuropsycholoog en een arts, waarin de situatie van de werknemer grondig geïnventariseerd wordt, volgen twee testdagen en een nagesprek. De verschillende onderdelen worden verdeeld over 4-6 weken.

Er wordt een eindrapportage geschreven, waarin de mogelijkheden en beperkingen van de werknemer staan beschreven. Wanneer er een stoornis gevonden is, kan er met die informatie een re-integratie- of behandeladvies geformuleerd worden. Daardoor kan re-integratie gerichter plaatsvinden. Ook kan aangepast of ander werk in een eerder stadium bespreekbaar gemaakt worden. De werknemer ontvangt het rapport met de analyse van de testresultaten en het advies. Na toestemming van de werknemer, wordt dit Eindrapport ook toegestuurd naar de verwijzer.

Het NPO vindt plaats conform de richtlijnen van het Nederlands Instituut voor Psychologen en de Nederlandse Vereniging voor Neuropsychologie.



## 1.6 Arbeidsvaardigheden Onderzoek

Als verdieping op een NPO (zie hoofdstuk 1.5) geeft het Arbeidsvaardigheden Onderzoek (AVO) adequaat inzicht in de cognitieve mogelijkheden en beperkingen van een werknemer. Heeft uw werknemer vragen over de eigen cognitieve mogelijkheden en beperkingen ten aanzien van werk? Dan kan een Arbeidsvaardigheden Onderzoek uitkomst bieden.

### Doelgroep

Dit onderzoek kan bijvoorbeeld worden aangevraagd voor werknemers met vermoeidheidsklachten als gevolg van een (mild)hersenletsel, chronisch vermoeidheidssyndroom, burn-out of overspannenheid.

### Kosten en vergoeding

De opdrachtgever/werkgever ontvangt een offerte. Na goedkeuring van de offerte wordt het onderzoek op korte termijn ingepland.

### Aanmelden

Voor meer informatie over het AVO kijk op de website [www.bvbeatruxoord.nl](http://www.bvbeatruxoord.nl) of neem contact op met het secretariaat: 050-3617428 of mail naar [arbeid@umcg.nl](mailto:arbeid@umcg.nl).

Aanmelden kan via [www.vroegeinterventie.nl](http://www.vroegeinterventie.nl).

### Doelstelling

Een AVO heeft als doel om concrete handelingsvaardigheid en (psychische) belastbaarheid in beeld te brengen of het eigen inzicht van de werknemer te vergroten.

### Omschrijving

De MELBA-methode is een referentiekader bij het kijken naar, het vastleggen van en het communiceren over arbeidscapaciteiten en arbeidsmogelijkheden. Er worden Worksamples gebruikt als onderzoeksinstrument. Hierin worden praktijksituaties nagebootst.

De werknemer wordt gedurende 4-8 weken gevraagd om verschillende opdrachten uit te voeren. Hiermee wordt inzicht verkregen in: werk- en denkniveau, psychische belastbaarheid, kwaliteiten, valkuilen en arbeidsvaardigheden. Tijdens het onderzoek wordt zeer nauw geobserveerd hoe de werknemer aan de opdrachten werkt. Aan de hand van deze observaties, de gespreksinformatie en de testresultaten wordt de werknemer in beeld gebracht.

Tevens wordt zichtbaar gemaakt onder welke randvoorwaarden en op welk niveau iemand kan functioneren in werk. Op indicatie kan het onderzoek aangevuld worden met een arbeidsdeskundig onderzoek.



# 2 REVALIDATIE

## INHOUDSOPGAVE

- 2.1 Multidisciplinaire Arbeidsrevalidatie
- 2.2 Multidisciplinaire Arbeidsrevalidatie: Licht traumatisch hersenletsel
- 2.3 Multidisciplinaire Arbeidsrevalidatie: Post Covid
- 2.4 Multidisciplinaire Arbeidsrevalidatie: Gezond Omgaan met Stress
- 2.5 Multidisciplinaire Arbeidsrevalidatie: Burn Out programma
- 2.6 Fit na COVID-19 / Fit voor Werk



## 2.1 Multidisciplinaire Arbeidsrevalidatie

Als de eerstelijns onvoldoende bijdraagt aan het herstel van de werknemer en dit belemmerend werkt in het uitvoeren van de functie, dan is een Multidisciplinaire Arbeidsrevalidatie de juiste volgende stap. Voorafgaand aan dit traject vindt altijd een QS plaats (zie paragraaf 1.1).

### Doelgroep

Werknemers die na een ziekte en/of revalidatie ondersteuning nodig hebben bij de re-integratie van eigen of ander werk.

### Kosten en vergoeding

Een deel van de kosten wordt vergoed door de zorgverzekeraar. Het andere deel van de kosten wordt gevraagd aan de werkgever/opdrachtgever middels een offerte. Na goedkeuring van de offerte wordt het traject op korte termijn ingepland.

### Aanmelden

De bedrijfsarts, huisarts of medisch specialist kan de werknemer aanmelden voor arbeidsrevalidatie. Voor meer informatie over de Multidisciplinaire Arbeidsrevalidatie kijk op de website [www.bvbeatrinoxord.nl](http://www.bvbeatrinoxord.nl), neem contact op met het secretariaat: 050-3617428 of mail naar [arbeid@umcg.nl](mailto:arbeid@umcg.nl). Aanmelden kan ook via [www.vroegeinterventie.nl](http://www.vroegeinterventie.nl).

### Doelstelling

Middels een revalidatietraject toewerken naar een duurzame inzetbaarheid van de werknemer in eigen of ander werk.

### Omschrijving

Arbeidsrevalidatie bestaat uit een multidisciplinair behandeltraject van 10, 12 of 15 weken. De revalidatie is gericht op het verbeteren van het functioneren en het uitbreiden van vaardigheden, die nodig zijn voor het uitvoeren van (eigen) werk.

In het behandeltraject krijgt de werknemer door coaching inzicht in het samenspel tussen de eigen belastbaarheid, de eigen prestaties en het (verzuim van) werk. De revalidatie bestaat uit individuele contactmomenten en (fysieke) trainingen in groepsverband. De individuele contactmomenten bestaan uit gesprekken met de arbeidsdeskundige en de psycholoog. Optioneel vindt er een gesprek plaats met de ergotherapeut, fysiotherapeut of Beweeg- en Leefstijladviseur.

De Adviseur Arbeid is de casemanager. Als casemanager is de Adviseur de spin in het web van de werknemer, het behandelteam, de bedrijfsarts, de werkgever/opdrachtgever en eventuele betrokken instanties. Ook coacht de Adviseur Arbeid de werknemer en de werkgever / opdrachtgever bij het hervatten van werk en is er regelmatig contact met de bedrijfsarts. In dit kader wordt ook vaak een werkbezoek afgelegd.

Aan het eind van de Arbeidsrevalidatie ontvangen de verwijzer en de werknemer een eindverslag met daarin o.a. een prognose over de toekomstige duurzame inzetbaarheid van de werknemer, aandachtspunten en adviezen.



## 2.2 Multidisciplinaire Arbeidsrevalidatie: Licht Traumatisch Hersenletsel (LTH)

Beatrixoord Arbeid heeft een nauwe samenwerking met de revalidatieartsen van de afdeling neurorevalidatie van het UMCG Centrum voor Revalidatie. Mensen kunnen na een ongeval waarbij het hoofd een klap heeft gehad een hersenschudding krijgen, zonder aantoonbare schade op beeldvormend onderzoek van de hersenen. Doorgaans verdwijnen de initiële klachten na zes weken, door een gedoseerde aanpak van rust en opbouw van activiteiten. Bij een deel van deze groep blijven klachten bestaan. Deze klachten kunnen leiden tot (risico op) verzuim. Voor deze categorie werknemers is zowel complexe revalidatiezorg als eerstelijnszorg niet passend. Voorafgaand aan dit traject vindt altijd een QS plaats (zie paragrafen 1.1.).

### Doelgroep

Voor werknemers met klachten na een ongeval, waarbij het hoofd een klap heeft gehad, zonder aantoonbare hersenschade. En waarbij sprake is van (dreigend) uitval in het arbeidsproces.

### Kosten en vergoeding

Een deel van de kosten wordt vergoed door de zorgverzekeraar. Het andere deel van de kosten wordt gevraagd aan de werkgever/opdrachtgever middels een offerte. Na goedkeuring van de offerte wordt het traject op korte termijn ingepland.

### Aanmelden

Voor meer informatie over de Multidisciplinaire Arbeidsrevalidatie LTH kijk op de website [www.bvbeatrixoord.nl](http://www.bvbeatrixoord.nl), neem contact op

met het secretariaat: 050-3617428 of mail naar [arbeid@umcg.nl](mailto:arbeid@umcg.nl). Aanmelden kan ook via [www.vroegeinterventie.nl](http://www.vroegeinterventie.nl).

### Doelstelling

In het 15 weken durende revalidatietraject wordt specifiek aandacht besteed aan factoren die het herstel kunnen bevorderen of (verder) herstel belemmeren. Het succesvol opbouwen van de werkzaamheden in het werk vormt onderdeel van het traject. Het uiteindelijke doel is duurzame inzetbaarheid.

### Omschrijving

Gedurende het arbeidsrevalidatietraject wordt gestart met educatie, het aanleren van ontspanningstechnieken en het in kaart brengen van het individu op lichamelijk en mentaal vlak. Het traject vindt zowel in groepen als individueel plaats. Individuele gesprekken zijn bijvoorbeeld met de neuropsycholoog en de Adviseur Arbeid. Vervolgens wordt samen met de werknemer onderzocht welke factoren mogelijk te beïnvloeden zijn door revalidatie en wordt in samenspraak met de werknemer het behandeltraject vormgegeven. Er is specifiek aandacht voor wordt de opbouw van activiteiten waarbij belasting van het centrale zenuwstelsel wordt afgewisseld met methoden om het centrale zenuwstelsel weer tot rust te brengen.

Aan het einde van het traject ontvangen de verwijzer en de werknemer een eindverslag. Hierin staat ook een prognose over de toekomstige duurzame inzetbaarheid van de werknemer, aandachtspunten en adviezen.



## 2.3 Multidisciplinaire Arbeidsrevalidatie: Post Covid

Werknemers die langdurige klachten houden na het oplopen van een covid-infectie kunnen bij Beatrixoord Arbeid een multidisciplinaire revalidatietraject volgen. De revalidatie richt zich zowel op mentale als fysieke uitdagingen. Ook is een Adviseur Arbeid betrokken om brug te slaan tussen revalidatie en werk. Voorafgaand aan dit traject vindt altijd een QS of MDE plaats (zie paragrafen 1.1 en 1.2).

### Doelgroep

De Multidisciplinaire Arbeidsrevalidatie Post Covid richt zich op werknemers die langdurig klachten houden na een Covid-19 infectie. Werknemers met het post-COVID-syndroom kunnen klachten hebben als vermoeidheid, kortademigheid, pijn op de borst, hoofdpijn, spierpijn, hartkloppingen, aanhoudende verhoging, aanhoudend verlies van reuk, depressieve klachten of vergeetachtigheid. Werknemers komen in aanmerking voor een multidisciplinaire arbeidsrevalidatie wanneer er niet alleen een fysieke, maar ook een mentale en arbeidsgerichte doelstelling.

### Kosten en vergoeding

Een deel van de kosten wordt vergoed door de meeste zorgverzekeraars. Het andere deel van de kosten wordt gevraagd aan de werkgever/opdrachtgever middels een offerte. Na goedkeuring van de offerte wordt het traject op korte termijn ingepland.

### Aanmelden

Voor meer informatie over de Multidisciplinaire Arbeidsrevalidatie Post Covid kijk op de website [www.bvbeatrixoord.nl](http://www.bvbeatrixoord.nl), neem contact op

met het secretariaat: 050-3617428 of mail naar [arbeid@umcg.nl](mailto:arbeid@umcg.nl). Aanmelden kan ook via [www.vroegeinterventie.nl](http://www.vroegeinterventie.nl).

### Doelstelling

In het 15 weken durende programma wordt specifiek aandacht besteed aan factoren die het herstel kunnen bevorderen of herstel belemmeren. Het succesvol en duurzaam opbouwen van de werkzaamheden in het werk vormt onderdeel van het traject. Het uiteindelijke doel is een duurzame terugkeer naar werk.

### Omschrijving

Gedurende het arbeidsrevalidatie traject wordt gestart met educatie, het aanleren van ontspanningstechnieken en het in kaart brengen van het individu op lichamelijk en mentaal vlak. Vervolgens wordt samen met de werknemer gekeken welke factoren mogelijk te beïnvloeden zijn door revalidatie. Aan de hand hiervan wordt het behandeltraject en de opbouw van activiteiten vormgegeven. Er is aandacht voor grenshantering en energiehuishouding. Ook worden er adem- en ontspanningstechnieken aangeleerd om een goede arbeidsrust en balans te creëren. Tevens zijn er individuele gesprekken met de Adviseur Arbeid en de Psycholoog. Dit wordt gecombineerd met fysieke training onder leiding van een fysieke trainer. Het traject vindt zowel in groepen als op individuele basis plaats.

Aan het einde van het traject ontvangen de verwijzer en de werknemer een rapport met het eindverslag. Hierin staat ook een prognose over de toekomstige duurzame inzetbaarheid van de werknemer, aandachtspunten en adviezen.





## 2.4 Multidisciplinaire Arbeidsrevalidatie: Gezond Omgaan Met Stress

Gezond Omgaan met Stress is een specialistisch Multidisciplinair Arbeidsrevalidatietraject, gericht op werknemers met stress gerelateerde klachten als burn-out. Voorafgaand aan dit traject vindt altijd een QS of MDE plaats (zie paragrafen 1.1 en 1.2).

### Doelgroep

Voor werknemers met stress gerelateerde en/of burn-outklachten waarbij sprake is van (dreigend) uitval in het arbeidsproces is 'Gezond Omgaan met Stress' een geschikt traject.

### Kosten en vergoeding

De opdrachtgever/werkgever ontvangt een offerte. Na goedkeuring van de offerte wordt het traject op korte termijn ingepland.

### Aanmelden

De bedrijfsarts, huisarts of medisch specialist kan de werknemer aanmelden voor Gezond Omgaan met Stress. Voor meer informatie over de Multidisciplinaire Arbeidsrevalidatie Gezond Omgaan Met Stress kijk op de website [www.bvbeatrixoord.nl](http://www.bvbeatrixoord.nl) of neem contact op met het secretariaat: 050-3617428 of mail naar [arbeid@umcg.nl](mailto:arbeid@umcg.nl).

Aanmelden kan ook via [www.vroegeinterventie.nl](http://www.vroegeinterventie.nl).

### Doelstelling

Gedurende het traject ervaart de werknemer dat hij de regie terugkrijgt op leven en werk. Na 'Gezond Omgaan met Stress' is de werknemer in staat om op ontspannen en duurzame wijze terug te keren naar werk en/of aan het werk te blijven.

### Omschrijving

'Gezond Omgaan met Stress' is een coachtraject op maat waarbij de werknemer inzicht krijgt in zijn of haar eigen gedrag en de invloed daarvan op zijn of haar prestaties en werkzaamheden. Daarnaast wordt tijdens het traject de mentale en fysieke belastbaarheid vergroot middels een zogenaamde arbeidstraining. Deze training bestaat uit individuele coaching, educatie, empowerment, fysieke en mentale training, themabijeenkomsten, begeleiding op het werk en het (opnieuw) leren ontspannen.

Aan het eind van de revalidatie ontvangen de verwijzer en de werknemer een eindverslag met daarin o.a. een prognose over de toekomstige duurzame inzetbaarheid van de werknemer, aandachtspunten en adviezen.



## 2.5 Multidisciplinaire Arbeidsrevalidatie: Burn-out programma

Het Burn-out programma is een specialistisch Multidisciplinair Arbeidsrevalidatietraject, gericht op mensen in de ziektewet met burn-outklachten die zijn uitgevallen in het arbeidsproces. Voorafgaand aan dit traject vindt altijd een QS of MDE plaats (zie paragrafen 1.1 en 1.2).

### Doelgroep

Voor mensen in de ziektewet met burn-outklachten waarbij sprake is van uitval in het arbeidsproces.

### Kosten en vergoeding

De opdrachtgever/werkgever ontvangt een offerte. Na goedkeuring van de offerte wordt het traject op korte termijn ingepland.

### Aanmelden

De bedrijfsarts, huisarts of medisch specialist kan de werknemer aanmelden voor het Burn-out programma. Voor meer informatie over de Multidisciplinaire Arbeidsrevalidatie het Burn-out programma kijk op de website [www.bvbeatrigoord.nl](http://www.bvbeatrigoord.nl) of neem contact op met het secretariaat: 050-3617428 of mail naar [arbeid@umcg.nl](mailto:arbeid@umcg.nl).

Aanmelden kan ook via [www.vroegeinterventie.nl](http://www.vroegeinterventie.nl).

### Doelstelling

Het programma is gericht op het weerbaarder maken van mensen in de ziektewet in diverse arbeidsomstandigheden. Hierdoor leren zij om op tijd de eigen grenzen te herkennen en er naar te handelen. Ook worden er daadwerkelijk stappen gezet in de re-integratie. Om te kunnen deelnemen is het nodig dat er (eigen) werk is om te re-integreren of dat de deelnemer bereid is om te re-integreren in een passende werkervaringsplek.

### Omschrijving

Het Burn-out programma is een intensief groepsprogramma waarbij verschillende kanten van gedrag en cognities aan bod komen met ruime mogelijkheden om de geleerde vaardigheden te oefenen. Hierbij wordt zowel gekeken naar de psychische problematiek als de omstandigheden. Het Burn-out programma bestaat uit themabijeenkomsten, individuele gesprekken met een arbeidsdeskundige (re-integratie), beeldende therapie, psychomotorische therapie en cognitieve therapie.

Aan het eind van de revalidatie ontvangen de verwijzer en de werknemer een eindverslag met daarin o.a. een prognose over de toekomstige duurzame inzetbaarheid van de werknemer, aandachtspunten en adviezen.



## 2.6 Fit na COVID-19 / Fit voor Werk

Beatrixoord Arbeid biedt laagdrempelige monodisciplinaire trajecten onder leiding van Fysiotherapeuten en Beweeg- en Leefstijladviseurs.

Oorspronkelijk is dit traject ontwikkeld voor mensen die ziek zijn geweest na een besmetting met het Covid-19 virus. Het traject blijkt ook heel geschikt voor alle mensen, die niet fit zijn en op basis van milde klachten problemen ondervinden bij het oppakken van het dagelijks leven zoals werk.

### Doelgroep

Het Fit na COVID / Fit voor Werk programma is passend voor werknemers die een infectie hebben doorgemaakt en daarvan milde restklachten (vaak langer dan 3 maanden) ondervinden in het dagelijks functioneren. Werknemers met restklachten na een doorgemaakte (post-COVID) infectie kunnen klachten hebben als vermoeidheid, kortademigheid, pijn op de borst, hoofdpijn, spierpijn, hartkloppingen, aanhoudende verhoging, aanhoudend verlies van reuk, depressieve klachten of vergeetachtigheid. Voorafgaand aan het traject moet er uitzicht zijn op terugkeer naar werk in 8 weken.

### Kosten en vergoeding

De opdrachtgever / werkgever ontvangt een offerte. Na goedkeuring van de offerte wordt het traject op korte termijn ingepland.

### Aanmelden

De bedrijfsarts kan, in overleg met de werkgever / opdrachtgever, de werknemer aanmelden. Voor meer informatie over de Multidisciplinaire Arbeidsrevalidatie kijk op de website

[www.bvbeatrixoord.nl](http://www.bvbeatrixoord.nl) of neem contact op met het secretariaat: 050-3617428 of mail naar [arbeid@umcg.nl](mailto:arbeid@umcg.nl). Aanmelden kan via [www.vroegeinterventie.nl](http://www.vroegeinterventie.nl).

### Doelstelling

Het Fit na COVID/Fit voor Werk traject richt zich op het verbeteren van de algehele belastbaarheid van de werknemer. Het verbeteren van de belastbaarheid geeft een goede uitgangspositie voor het hervatten van de reguliere werkzaamheden op het werk. Het uiteindelijke doel is een basis leggen voor duurzame terugkeer naar werk.

### Omschrijving

Het traject zet in op energiehuishouding, grenshantering en ontspanning. De eerste weken van het traject staan in het teken van energie leren overhouden. Vanuit daar wordt gekeken naar een verbetering in kracht en conditie. Daarnaast is er uitgebreid aandacht voor leefstijl om een optimaal herstel te bevorderen. Het verbeteren van de belastbaarheid geeft een goede uitgangspositie voor het hervatten van de reguliere werkzaamheden op het werk.

Het programma duurt 8 weken, waarin de werknemer 2x per week op locatie komt voor training, ontspanning en educatie. Aan het einde van de revalidatie ontvangt de verwijzer en de werknemer een eindverslag. Daarin staat het verloop en het resultaat van het traject en een prognose over de toekomstige duurzame inzetbaarheid van de werknemer.



# 3 RE-INTEGRATIE

## INHOUDSOPGAVE

- 3.1 Eerste spoortraject
- 3.2 Tweede spoortraject
- 3.3 Derde spoortraject
- 3.4 Loopbaantraject
- 3.5 Traject Modulair
- 3.6 Traject Werkfit maken - het groepsprogramma (41 uur)
- 3.7 Traject Werkfit maken - Individueel (6, 12 of 18 maanden)



### 3.1 Eerste spoortraject

Als een werknemer uitvalt vanwege ziekte dan zijn werknemer en werkgever gezamenlijk verantwoordelijk voor re-integratie inspanningen, zoals vastgelegd in de Wet verbetering Poortwachter.

In het eerste ziektejaar staat terugkeer naar eigen werk binnen eigen organisatie centraal, dit heet de 1e spoor re-integratie.

#### Doelgroep

Het traject richt zich op een werknemer die langdurig ziek is, waarbij de verwachting is dat de werknemer nog mogelijkheden heeft om terug te keren in het eigen werk of een andere (aangepaste) functie binnen de eigen organisatie.

#### Kosten en vergoeding

De opdrachtgever/werkgever ontvangt een offerte. Na goedkeuring van de offerte wordt het traject op korte termijn ingepland.

#### Aanmelden

Het 1e spoortraject kan aangevraagd worden door de werkgever/opdrachtgever, bedrijfsarts of HR-medewerker. Meer informatie over een 1e spoortraject is te vinden op [www.bvbeatrigoord.nl](http://www.bvbeatrigoord.nl). Er kan ook contact opgenomen worden met het secretariaat: 050-3617428, via mail naar [arbeid@umcg.nl](mailto:arbeid@umcg.nl) of via het contactformulier [Contact Beatrigoord Arbeid](#) op de website [www.bvbeatrigoord.nl](http://www.bvbeatrigoord.nl).

#### Doelstelling

Het 1e spoortraject heeft als doel om duurzaam te re-integreren in de eigen functie en/of een aangepaste functie binnen de eigen organisatie.

#### Omschrijving

Als de werknemer nog mogelijkheden heeft om terug te keren in het eigen werk of een andere (aangepaste) functie binnen de eigen organisatie, kan een 1e spoortraject worden ingezet.

De Adviseur Re-integratie van Beatrigoord Arbeid kan vanuit de opgebouwde expertise de werkgever/opdrachtgever en de werknemer op passende manier ondersteunen.

Door regelmatig op de werkplek te komen, is er een warm contact en vindt de begeleiding op de juiste plek plaats. Ook de bedrijfsarts wordt hierbij betrokken.

Als er meer diagnostiek of een extra dienstverlening nodig is, zoals een Arbeidsdeskundig Onderzoek (zie paragraaf 4.1), kan dat snel binnen de organisatie worden opgepakt.



Het 1e spoortraject start met een uitgebreide intakefase, de basis om het traject op maat vorm te geven. Ondersteund door diverse methodieken komen thema's als bewustwording van mogelijkheden en beperkingen, balans werk-privé, energieverdeling versus hersteltijd en het vergroten van belastbaarheid aan bod.

Als het herstel of de duurzame inzetbaarheid wordt belemmerd door factoren als voeding, slapen of weinig ontspanning & beweging, wordt de Beweeg- en Leefstijladviseur ingeschakeld. Door eerst te richten op een betere gezondheid, wordt de kans op duurzame inzetbaarheid aanzienlijk groter.

### **Voortgang en Rapportages**

Het 1e spoortraject start met een uitgebreide intakerapportage & trajectplan. Hierin wordt het plan van aanpak beschreven. Tussentijds vinden telefonische of persoonlijke contactmomenten plaats met de werkgever/opdrachtgever. Er is - afhankelijk van de duur van het traject - één of meerdere voortgangsrapportages en het traject zal afgerond worden met een eindrapportage en een duidelijk advies.



## 3.2 Tweede spoortraject

Als een werknemer uitvalt dan zijn werknemer en werkgever gezamenlijk verantwoordelijk voor re-integratie inspanningen, zoals vastgelegd in de Wet verbetering Poortwachter.

In het eerste ziektejaar staat terugkeer naar eigen - of aangepast - werk binnen eigen organisatie centraal, dit heet de 1e spoor re-integratie.

Lukt het om medische redenen niet om terug te keren binnen de eigen organisatie, dan zal ook de re-integratie buiten de eigen organisatie onderzocht worden, de 2e spoor re-integratie. In het tweede ziektejaar zijn er vaak gecombineerde trajecten van het 1e en 2e spoor.

### Doelgroep

Voor werknemers die niet terug kunnen keren in eigen werk is het 2e spoortraject bedoeld. De re-integratie buiten de eigen organisatie zal dan ook onderzocht moeten worden.

### Kosten en vergoeding

De opdrachtgever/werkgever ontvangt een offerte. Na goedkeuring van de offerte wordt het traject op korte termijn ingepland.

### Aanmelden

Het aanmelden voor het 2e spoortraject gaat via de opdrachtgever/werkgever. Meer informatie over een 2e spoortraject is te vinden op [www.bvbeatruxoord.nl](http://www.bvbeatruxoord.nl). Er kan ook contact opgenomen worden met het secretariaat: 050-3617428, via mail naar [arbeid@umcg.nl](mailto:arbeid@umcg.nl) of via het contactformulier [Contact Beatruxoord Arbeid](#) op de website [www.bvbeatruxoord.nl](http://www.bvbeatruxoord.nl).

### Doelstelling

Het 2e spoortraject heeft als doel om duurzaam te re-integreren in een functie buiten de eigen organisatie.

### Omschrijving

Met een 2e spoortraject wordt de werknemer begeleid naar een passende functie bij een andere organisatie. Het traject is altijd maatwerk, passend bij de mogelijkheden en beperkingen van de werknemer. Op basis van een inzetbaarheidsprofiel van de bedrijfsarts worden de randvoorwaarden voor duurzaam werk beschreven. Vaak wordt hiervoor het Arbeidsdeskundig Onderzoek (zie paragraaf 4.1) als uitgangspunt genomen. In de uitgebreide intake wordt gekeken wat de werknemer nodig heeft om weer te kunnen re-integreren. Door de expertise van de Adviseurs re-integratie is er goed zicht op de verschillende diagnosegroepen en eventuele hiaten in problematiek. Als er meer diagnostiek nodig is kan dat binnen de organisatie snel worden opgepakt.

Het 2e spoortraject bestaat uit twee fases, die gedeeltelijk parallel uitgevoerd zullen worden: de oriëntatiefase en de arbeidsbemiddelingsfase. In de oriëntatiefase krijgt de werknemer inzicht in de mogelijkheden, beperkingen, competenties, interesses en drijfveren: *wie ben ik, wat wil ik, wat kan ik?*



### Oriëntatiefase

De oriëntatiefase richt zich op het bepalen van de zoekrichting voor het 2e spoor en het versterken van de sollicitatievaardigheden van de werknemer. Activiteiten die hierbij horen zijn bijvoorbeeld:

- Oriëntatie op de mogelijkheden ten aanzien van passende banen;
- Oriëntatie op de bedrijven in de regio van de werknemer;
- Test ter beroepsoriëntatie (bijvoorbeeld beroepskeuzetest);
- Competentieonderzoeken;
- Zoekprofiel opstellen, zoeken naar kansrijke functies;
- Advies en ondersteuning bij het opstellen van een curriculum vitae;
- Advies en ondersteuning bij het schrijven van een sollicitatiebrief;
- Opstellen van een elevator pitch;
- Inzetten van social media;
- Training voor het opstellen van een curriculum vitae, sollicitatiebrief, sollicitatiegesprek, presentatie en netwerken;
- Ondersteuning bij het eigen netwerk in kaart brengen.

Alle zorgvuldig verkregen informatie en inzichten resulteren in een zoekprofiel. In de uitvoeringsfase wordt dit zoekprofiel vergeleken met de arbeidsmarkt. Als een werknemer voldoende belastbaar is, is solliciteren de volgende stap. Als de werknemer de belastbaarheid moet opbouwen, is het vinden van een werkervaringsplaats in de richting van het zoekprofiel een passende stap.

### Arbeidsbemiddelingsfase

- Ondersteuning bij netwerken;
- Aanleveren van passende vacatures;
- Werven van een werkervaringsplaats;
- Inzet - waar mogelijk - van het bedrijvennetwerk van B.V. Beatrixoord;
- Bemiddeling en nazorg bij plaatsing.

De Beweeg- en Leefstijladviseur wordt ingezet als de inzetbaarheid wordt belemmerd door factoren als voeding, slapen of weinig ontspanning & beweging. Door eerst in te steken op een betere gezondheid, wordt de kans op duurzame inzetbaarheid aanzienlijk groter. Er zijn ook situaties waarbij de beperkingen dusdanig ernstig zijn, dat betaald werk niet of beperkt mogelijk is.

Tijdens het traject wordt dan ook aandacht besteedt aan het verlies van dit deel van het leven en de emoties die daarbij horen.

### Voortgang en Rapportages

Het 2e spoortraject start met een uitgebreide intakerapportage & trajectplan. Hierin wordt het Plan van Aanpak beschreven. Er is tussentijds een voortgangsrapportage en het traject zal afgerond worden met een eindrapportage en een duidelijk advies. Tussentijds vinden ook telefonische of persoonlijke evaluatiemomenten plaats met werkgever.





### 3.3 Derde spoortraject

Als een werknemer uitvalt dan zijn werknemer en werkgever gezamenlijk verantwoordelijk voor re-integratie inspanningen, zoals vastgelegd in de Wet verbetering Poortwachter.

In het eerste ziektejaar staat terugkeer naar eigen werk binnen eigen organisatie centraal, dit heet de 1e spoor re-integratie (zie ook paragraaf 3.1.)

Lukt het niet om terug te keren in eigen werk, dan zal ook de re-integratie buiten de eigen organisatie onderzocht worden, de 2e spoor re-integratie. In het tweede ziektejaar zijn er vaak gecombineerde trajecten van het 1e en 2e spoor (zie paragraaf 3.2.).

Na twee ziektejaren volgt de WIA-beoordeling bij UWV. Als er een WIA is toegekend, is een re-integratietraject mogelijk als de (ex-)werkgever eigenrisicodragers is. Dit heet het 3e spoor.

#### Doelgroep

Voor werknemers die na twee ziektejaren een positieve WIA-beoordeling hebben gekregen bij UWV. Er is een 3e spoor re-integratietraject mogelijk als de (ex-)werkgever eigenrisicodragers is.

#### Kosten en vergoeding

De opdrachtgever/werkgever ontvangt een offerte. Na goedkeuring van de offerte wordt het traject op korte termijn ingepland.

#### Aanmelden

Het 3e spoortraject kan aangevraagd worden door de werkgever, bedrijfsarts of HR-medewerker. Meer informatie over een 3e spoortraject is te vinden op [www.bvbeatrkoord.nl](http://www.bvbeatrkoord.nl). Er kan ook contact opgenomen worden met het secretariaat: 050-3617428, via mail naar [arbeid@umcg.nl](mailto:arbeid@umcg.nl) of via het contactformulier [Contact Beatrixoord Arbeid](#) op de website [www.bvbeatrkoord.nl](http://www.bvbeatrkoord.nl).

Voor het starten van een traject vindt altijd eerst een kennismaking plaats met de werknemer en de Adviseur Re-integratie.

#### Doelstelling

Het doel van de het 3e spoortraject is om nieuw perspectief en een duurzame passende baan te zoeken en te vinden. Nieuw werk en daarmee hogere inkomsten voor de werknemer en kostenreducering voor de (ex-)werkgever.

#### Omschrijving

De weg naar opnieuw aan het werk gaan, kan gepaard gaan met gevoelens van onzekerheid, verdriet, angst en weerstand. Werknemers zijn vaak al langere tijd uit het arbeidsproces.

Bij al deze gedachten en gevoelens wordt met persoonlijke aandacht stilgestaan en gekeken wat helpend is om in beweging te komen en wat niet. Er wordt rustig aan een goede en vertrouwde onderlinge band gewerkt. Vanuit deze basis wordt de werknemer stap voor stap gecoacht om te werken aan werk.



Parallel aan de afspraken met de Adviseur Re-integratie, zijn er afspraken met de Beweeg- en Leefstijladviseur. Aandacht voor leefstijl en positieve gezondheid geeft ruimte voor het hebben over de eigen waarden en zingeving. Op deze manier komt de werknemer in zijn of haar eigen kracht. Dat stimuleert ook het nemen van de regie in dit proces. Centraal in dit hele traject is het onderzoeken en gebruiken van de mogelijkheden, rekening houdend met de beperkingen.

### **Voortgang en Rapportages**

Het 3e spoortraject start met een uitgebreide intakerapportage & trajectplan 3e spoor. Hierin wordt het plan van aanpak beschreven. Er is tussentijds een voortgangsrapportage en het traject zal worden afgerond met een eindrapportage en een duidelijk advies. Tussentijds vinden telefonische of persoonlijke evaluatiemomenten plaats met werkgever.



### 3.4 Loopbaantraject

Als een cliënt vastloopt in het huidige werk kan het verstandig zijn om een Loopbaantraject te starten.

#### Doelgroep

Het traject richt zich op cliënten die problemen ervaren in de duurzame inzetbaarheid van hun werk en/of cliënten waarbij twijfels zijn over de huidige capaciteiten in relatie tot het werk.

#### Kosten en vergoeding

De opdrachtgever/werkgever ontvangt een offerte. Na goedkeuring van de offerte wordt het traject op korte termijn ingepland.

#### Aanmelden

Meer informatie over het Loopbaantraject is te vinden op [www.bvbeatruxoord.nl](http://www.bvbeatruxoord.nl). Er kan ook contact opgenomen worden met het secretariaat: 050-3617428, via mail naar [arbeid@umcg.nl](mailto:arbeid@umcg.nl) of via het contactformulier [Contact Beatrixoord Arbeid](#) op de website [www.bvbeatruxoord.nl](http://www.bvbeatruxoord.nl).

#### Doelstelling

Tijdens het werkzame leven komt de werknemer in aanraking met de thema's als duurzame inzetbaarheid, een leven lang leren en excelleren. Er kan gedacht worden aan: 'wat is een volgende stap in mijn carrière', 'hoe kan die vervolgstap gezet worden?' of 'hoe kan ik meer zingeving vinden in mijn werk'. De loopbaancoach -integratie gaat samen met de werknemer invulling geven aan relevante thema's en op zoek naar de ideale functie of naar ontwikkelingsmogelijkheden.

#### Omschrijving

Een Loopbaantraject met de professionele loopbaancoach (Register Loopbaanprofessional NOLOC) heeft een doorlooptijd van 3-4 maanden en omvat:

- Een uitvoerig intakegesprek;
- Diverse (beroeps)testen van LDC;
- Ontvangst van een werkboek met opdrachten gebaseerd op het verkrijgen van antwoorden op 'wie ben ik, wat wil ik, wat kan ik?';
- Zeven opeenvolgende gesprekken;
- Een loopbaanplan met concrete handvatten om de eigen carrière vorm te geven.

Dit Loopbaantraject is zowel effectief bij werkhervatting als preventief bij verzuim.

Samen met de loopbaancoach worden de diverse inzichten uit het werkboek, digitale tests en de gesprekken vertaald naar passende functies. Aansluitend worden deze carrièremogelijkheden aan de praktijk getoetst: kortom reële verwachtingen en concrete resultaten.

#### Expertise B.V. Beatrixoord

Door de expertise van de loopbaancoach is er goed zicht op de verschillende diagnosegroepen en eventuele hiaten in problematiek. Als er meer diagnostiek nodig is kan dat binnen de organisatie snel worden opgepakt.

#### Voortgang en Rapportages

Dit Loopbaantraject is vooral ter ondersteuning van de werknemer, indien gewenst kan er voorzien worden in een korte eindrapportage naar de opdrachtgever, na akkoord van de cliënt.



### 3.5 Traject Modulair

Het UWV biedt de gelegenheid om de re-integratiedienst Modulair te volgen bij Beatrixoord Arbeid.

#### Doelgroep

Voor cliënten die een **WIA-, WAO, Wajong- of Ziektewetuitkering** ontvangen van het UWV, die vanuit hun persoonlijke situatie een grote afstand hebben tot de arbeidsmarkt en nog niet direct toe zijn aan het Werkfit maken voor de arbeidsmarkt.

#### Kosten en vergoeding

De kosten van het traject worden vergoed door het UWV.

#### Aanmelden

Het aanmelden voor het traject Modulair wordt ingezet door de arbeidsdeskundige of de werkcoach van het UWV. De cliënt kan aangemeld worden door contact op te nemen met het secretariaat Arbeid: 050-3617428, mail naar [arbeid@umcg.nl](mailto:arbeid@umcg.nl) of via het contactformulier [Contact Beatrixoord Arbeid](#) op de website [www.bvbeatrixoord.nl](http://www.bvbeatrixoord.nl).

Voor het starten van een traject vindt altijd eerst een kennismaking plaats met de cliënt en de Adviseur Re-integratie.

#### Doelstelling

De cliënt ondersteunen om, op basis van het Positieve Gezondheidsmodel, stappen te maken in de gekozen levensgebieden van dit model, waardoor motivatie en zelfvertrouwen in het algemeen en richting werk worden verstrekt.

#### Omschrijving

De basis van het traject Modulair traject is het model Positieve Gezondheid. In dit model worden zes dimensies met de cliënt in kaart gebracht, te weten: mentaal welbevinden, dagelijks functioneren, kwaliteit van leven, sociaal maatschappelijk functioneren (meedoen), lichaamsfuncties en zingeving. Door deze dimensies in een spinnenweb te plaatsen ontstaat er een visueel en duidelijk beeld van de cliënt. Deze dimensies hangen met elkaar samen en vormen met elkaar de 'veerkracht' van de mens.

De gesprekken in dit traject zijn individueel. Beatrixoord Arbeid biedt twee modules aan:

- Bevorderen maatschappelijke deelname;
- Begeleiding bij scholing.

Tijdens dit traject coachen wij de cliënt om de fysieke en mentale weerbaarheid te vergroten. Zoals het versterken van het zelfvertrouwen en het zelfbeeld, het (leren) stellen van grenzen alsook de opbouw van de belastbaarheid in relatie tot werk. We zoeken vervolgens samen naar een activiteit om de maatschappelijke deelname te bevorderen. Dit kan vrijwilligerswerk zijn, een werkervaringsplaats of een dagbestedingsplek.



### Begeleiding bij scholing

Dit traject is gericht op begeleiding bij het volgen van een opleiding die door het UWV noodzakelijk wordt gevonden. De cliënt is wel in staat om de opleiding zelf te volgen, maar heeft coaching nodig om het succesvol af te ronden. De Adviseur Re-integratie ondersteunt hierbij zoals het (leren) omgaan met planning, energieverdeling en het verbeteren van de communicatie en/of presentatie.

Er kunnen bij alle modules extra onderdelen worden toegevoegd zoals:

- Sport en Spel – om de cliënt echt in beweging te laten komen en om de besproken aandachtspunten in een veilige omgeving te oefenen in een groep;
- Beweeg- en Leefstijladvies – als er coaching nodig is in het maken van gezonde leefstijlkeuzes.

Een traject Modulair duurt maximaal vijf maanden. Op basis van het werkplan van het UWV wordt het re-integratieplan geschreven als start van het traject. De UWV-medewerker wordt door een tussenevaluatie op de hoogte gehouden van de voortgang.

Bij stagnatie in de voortgang wordt er altijd contact opgenomen met de UWV-medewerker. Mocht tijdens het traject blijken dat de cliënt aanloopt tegen nog niet eerder in beeld gebrachte belemmeringen, dan hebben de adviseurs van B.V. Beatrixoord de expertise om gebruik te maken van interne medische interventies in nauw overleg met de contactpersoon van het UWV.

Het traject wordt afgesloten met een eindrapportage en een duidelijk advies.



### 3.6 Traject Werkfit maken - Het groepsprogramma (41 uur)

Het UWV biedt de gelegenheid om een Werkfit-traject te volgen bij B.V. Beatrixoord. Werkfit betekent letterlijk zelf fitter worden om de stap naar het werk kleiner te maken. Het betekent vooral dat de cliënt actief aan de slag gaat. De basis van dit traject is dan ook het eigen re-integratieplan. Het traject bevat allerlei onderdelen om daarbij te ondersteunen.

#### Doelgroep

Voor mensen die een uitkering ontvangen vanuit het UWV en zich willen voorbereiden op terugkeer naar werk, is dit een mooi traject. Het Werkfit-traject wordt in kleine groepen gegeven zodat de cliënt centraal staat. Ook is een individueel traject op maat mogelijk.

#### Kosten en vergoeding

De kosten van het traject worden vergoed door het UWV.

#### Aanmelden

Het aanmelden voor het traject Werkfit – het groepsprogramma wordt ingezet door de arbeidsdeskundige of de werkcoach van het UWV. De cliënt kan aangemeld worden door contact op te nemen met het secretariaat Arbeid: 050-3617428, mail naar [arbeid@umcg.nl](mailto:arbeid@umcg.nl) of via het contactformulier [Contact Beatrixoord Arbeid](#) op de website [www.bvbeatrixoord.nl](http://www.bvbeatrixoord.nl).

Voor het starten van een traject vindt altijd eerst een kennismaking plaats met de cliënt en de Adviseur Re-integratie.

#### Doelstelling

Het doel van het Werkfit traject is het vergroten van de eigen fysieke- en mentale fitheid (veerkracht, werkvermogen en sollicitatiecapaciteiten) om vanuit de eigen regie stappen te zetten naar duurzaam betaald werk.

#### Omschrijving

Het Werkfit-traject duurt 26 weken. Het UWV beschrijft drie hoofdactiviteiten voor een Werkfit-traject, te weten:

- Versterken van werknemersvaardigheden
- Verbeteren van persoonlijke effectiviteit
- Arbeidsmarktpositie in beeld brengen

Dit traject Werkfit maken – Individueel richt zich op deze drie hoofdactiviteiten. Het grootste deel gaat over het verbeteren van de persoonlijke effectiviteit. Oftewel hoe iemand omgaat met zichzelf, de mogelijkheden en ook de belemmeringen. Door het verbeteren van de persoonlijke effectiviteit kunnen ook de werknemersvaardigheden versterkt worden.

Ondersteund door diverse methodieken komen thema's als bewustwording van mogelijkheden en beperkingen, balans werk-privé, energieverdeling versus hersteltijd en het vergroten van belastbaarheid aan bod.



### **Sport en Spel**

Door middel van sport en spel komen de cliënten letterlijk en figuurlijk in beweging. Op die manier wordt de mentale en fysieke belastbaarheid in de praktijk ontdekt. De Beweeg- en Leefstijladviseur reflecteert op het effectief benutten van de eigen mogelijkheden en het herkennen en erkennen van de eigen grenzen.

### **Workshops**

Daarnaast is er een afwisselend programma van 12 workshops. Op basis van het van het model Positieve Gezondheid komen thema's aan bod als eigen regie, het bevorderen van een gezonde leefstijl, het versterken van de persoonlijke kwaliteiten en hoe dit te gebruiken bij het opzetten van een CV of tijdens het solliciteren. Dit alles in een dynamische en interactieve sfeer.

### **Individuele gesprekken**

Gedurende het traject zullen er individuele gesprekken zijn met de Adviseur Re-integratie en de Beweeg- en Leefstijladviseur.

### **Voortgang en rapportages**

Bij start wordt het traject Werkfit maken in een maatwerk re-integratieplan op basis van het werkplan van het UWV en eventueel aanwezige FML. Tijdens het traject zijn er tussentijdse evaluatiemomenten met de opdrachtgever. Mocht tijdens het traject blijken dat de cliënt aanloopt tegen nog niet eerder in beeld gebrachte belemmeringen, dan hebben de adviseurs van B.V. Beatrixoord de expertise om gebruik te maken van interne medische interventies in nauw overleg met de contactpersoon van het UWV. Het traject wordt afgerond met een eindrapportage en een duidelijk advies.



### 3.7 Traject Werkfit maken - individueel (6, 12 of 18 maanden)

Het UWV biedt de gelegenheid om de re-integratiedienst Werkfit maken – Individueel te volgen bij B.V. Beatrixoord.

Werkfit betekent letterlijk zelf fitter worden om de stap naar het werk kleiner te maken. Het betekent vooral dat de cliënt actief aan de slag gaat. De basis van dit traject is dan ook het eigen re-integratieplan. Het traject bevat allerlei onderdelen om daarbij te ondersteunen.

#### Doelgroep

Voor cliënten die een uitkering ontvangen vanuit het UWV en zich willen voorbereiden op terugkeer naar werk, maar die zich prettiger voelen bij 1-op-1 begeleiding.

#### Kosten en vergoeding

De kosten van het traject worden vergoed door het UWV.

#### Aanmelden

Het aanmelden voor het traject Werkfit maken – Individueel wordt ingezet door de arbeidsdeskundige of de werkcoach van het UWV. De cliënt kan aangemeld worden door contact op te nemen met het secretariaat Arbeid: 050-3617428, mail naar [arbeid@umcg.nl](mailto:arbeid@umcg.nl) of via het contactformulier [Contact Beatrixoord Arbeid](#) op de website [www.bvbeatrixoord.nl](http://www.bvbeatrixoord.nl).

Voor het starten van een traject vindt altijd eerst een kennismaking plaats met de cliënt en de Adviseur Re-integratie.

#### Doelstelling

Het doel van het Werkfit traject is het vergroten van de eigen fysieke- en mentale fitheid (veerkracht, werkvermogen en sollicitatiecapaciteiten) om vanuit de eigen regie stappen te zetten naar duurzaam betaald werk.

#### Omschrijving

Het traject Werkfit maken – Individueel is een traject op maat. Het traject kan qua duur variëren van 6, 12 maanden tot maximaal 18 maanden. Het UWV beschrijft drie hoofdactiviteiten voor een traject Werkfit maken, te weten:

- Versterken van werknemersvaardigheden;
- Verbeteren van persoonlijke effectiviteit;
- Arbeidsmarktpositie in beeld brengen.

Dit traject Werkfit maken – Individueel richt zich op deze drie hoofdactiviteiten. Het grootste deel gaat over het verbeteren van de persoonlijke effectiviteit. Oftewel hoe iemand omgaat met zichzelf, de mogelijkheden en ook de belemmeringen. Door het verbeteren van de persoonlijke effectiviteit kunnen ook de werknemersvaardigheden versterkt worden.

Ondersteund door diverse methodieken komen thema's als bewustwording van mogelijkheden en beperkingen, balans werk-privé, energieverdeling versus hersteltijd en het vergroten van belastbaarheid aan bod.





Ook wordt aandacht besteed aan het hebben en behouden van de eigen regie, het bevorderen van een gezonde leefstijl, het versterken van de persoonlijke kwaliteiten en hoe dit te gebruiken bij het opzetten van een curriculum vitae of tijdens het solliciteren.

Als duurzame inzetbaarheid wordt belemmerd door factoren als voeding, slapen of weinig ontspanning & beweging, wordt de Beweeg- en Leefstijladviseur ingeschakeld. Door dan eerst te richten op een betere gezondheid, wordt de kans op duurzame inzetbaarheid aanzienlijk groter.

### **Voortgang en Rapportages**

Bij de start van het traject Werkfit maken wordt op basis van het werkplan van het UWV en eventueel aanwezige Functionele Mogelijkheden Lijst (FML) een maatwerk re-integratieplan opgesteld. Tijdens het traject zijn er tussentijdse evaluatiemomenten met de opdrachtgever. Mocht tijdens het traject blijken dat de cliënt aanloopt tegen nog niet eerder in beeld gebrachte belemmeringen, dan hebben de adviseurs van B.V. Beatrixoord de expertise om gebruik te maken van interne medische interventies in nauw overleg met de contactpersoon van het UWV. Het traject wordt afgerond worden met een eindrapportage en een duidelijk advies.



# 4 AANVULLENDE DIENSTVERLENING

## INHOUDSOPGAVE

- 4.1 Arbeidsdeskundig Onderzoek
- 4.2 Organisatie Diagnose
- 4.3 Overige Dienstverlening



## 4.1 Arbeidsdeskundig Onderzoek

Als een werknemer al langere tijd verminderd inzetbaar is en de werkgever/opdrachtgever wil een duidelijk en goed onderbouwd advies over de re-integratiemogelijkheden in het eigen of ander werk dan is het verstandig om een arbeidsdeskundig onderzoek te laten verrichten.

### Doelgroep

- Werknemers die zijn uitgevallen en waarbij duidelijk is dat terugkeer in eigen werk niet meer lukt;
- Werknemers die regelmatig kortdurend uitvallen en het zinvol is om in kaart te brengen welke factoren hier een rol in spelen;
- Werknemers waarbij het de vraag is of zij onder de huidige omstandigheden duurzaam aan het werk kunnen blijven.

### Kosten en vergoeding

De opdrachtgever/werkgever ontvangt een offerte. Na goedkeuring van de offerte wordt het onderzoek op korte termijn ingepland.

### Aanmelden

Het arbeidsdeskundig onderzoek kan door zowel de bedrijfsarts als de werkgever/opdrachtgever worden aangevraagd. Voor meer informatie over het Arbeidsdeskundig Onderzoek kijk op de website [www.bvbeatrixoord.nl](http://www.bvbeatrixoord.nl) of neem contact op met het secretariaat: 050-3617428 of mail naar [arbeid@umcg.nl](mailto:arbeid@umcg.nl).

Aanmelden kan via [www.vroegeinterventie.nl](http://www.vroegeinterventie.nl).

### Doelstelling

Het arbeidsdeskundig onderzoek geeft advies over re-integratiemogelijkheden van de verminderd inzetbare werknemer en beoordeelt of de re-integratiemogelijkheden voldoende worden benut. De arbeidsdeskundige onderzoekt of het eigen werk of ander werk, binnen of buiten de organisatie, het beste perspectief biedt op een duurzame en structurele werkhervatting.

### Omschrijving

In dit onderzoek weegt de Arbeidsdeskundige de belastbaarheid van de werknemer ten opzichte van de belasting van het eigen werk en andere functies binnen en buiten de eigen organisatie. De knelpunten worden in kaart gebracht en er wordt geadviseerd in oplossingen en mogelijkheden.

Hiervoor vinden er gesprekken plaats met werkgever/opdrachtgever, werknemer en de bedrijfsarts en wordt het dossier bestudeerd.

De arbeidsdeskundige stelt een rapportage op en geeft in zijn rapportage de werknemer en de werkgever/opdrachtgever een concreet re-integratieadvies met heldere vervolgstappen.

Hiermee krijgen de werknemer en de werkgever/opdrachtgever inzicht in de mogelijkheden tot werkhervatting in eigen of ander werk.



Het arbeidsdeskundigonderzoek geeft antwoord op vragen als:

- Kan de werknemer re-integreren in zijn eigen werk?
- Moet het werk of de werkomgeving worden aangepast?
- Welke andere werkzaamheden kan de werknemer doen?
- Wat wordt er van u als werkgever/opdrachtgever verwacht als er sprake is van re-integratie bij een andere werkgever (2e spoor)?

Er wordt een conceptrapportage gemaakt welke door alle partijen wordt gelezen ter goedkeuring voordat de rapportage definitief gemaakt wordt.



## 4.2 Organisatiediagnose

Meer en meer zijn bedrijven bereid om te investeren in de gezondheid van werknemers. Immers fitte werknemers presteren beter en verzuimen minder. Dat vertaalt zich zowel in de opbrengsten (hoger) als in de kosten (lager).

Om ervoor te zorgen dat werknemers fit blijven zal een werkgever/opdrachtgever na moeten gaan in hoeverre de belastbaarheid van de werknemer zich verhoudt tot de inhoud van het werk. Ook is de leefstijl van werknemers een interessant gegeven. Is deze overwegend gezond en wordt hiermee het herstelvermogen van de werknemer op een positieve manier beïnvloed of is er verbetering mogelijk?

### Doelgroep

De organisatie diagnose is uitermate geschikt voor organisaties of werkgevers die willen weten hoe gezond hun organisatie is en op welke manier de gezondheid vergroot kan worden. Ook leent de organisatie diagnose zich uitstekend voor bedrijven die kampen met veelvuldig doch onbegrepen kort- en/of langdurig verzuim.

Daarnaast is de organisatie diagnose een mooi instrument om gezondheid en een gezonde leefstijl op een effectieve manier onder de aandacht te brengen van werkgevers en werknemers.

### Kosten en vergoeding

De opdrachtgever/werkgever ontvangt een offerte. Na goedkeuring van de offerte wordt het onderzoek op korte termijn ingepland.

### Aanmelden

De werkgever/opdrachtgever kan opdracht geven tot een Organisatiediagnose. Voor meer informatie over de Organisatiediagnose kijk op de website [www.bvbeatrixoord.nl](http://www.bvbeatrixoord.nl) of neem contact op met het secretariaat: 050-3617428 of mail naar [arbeid@umcg.nl](mailto:arbeid@umcg.nl).

Aanmelden kan via [www.vroegeinterventie.nl](http://www.vroegeinterventie.nl).

### Doelstelling

De organisatie diagnose maakt inzichtelijk in welke mate de belasting en belastbaarheid van werknemers in verhouding staat tot de inhoud van het werk. Of anders gezegd: de organisatie diagnose geeft weer hoe het gesteld is met de algehele gezondheid van de organisatie. Op basis van dit inzicht ontvangt de aanvrager adviezen over:

- Het vergroten van de algehele gezondheid binnen de organisatie;
- Het bevorderen van het herstelvermogen van werknemers;
- Het voorkomen van werkgerelateerde klachten op het niveau van werkinhoud, de organisatie van het werk, de werkhouding en gezondheid;
- Het stimuleren tot een gezonde leefstijl.

Om antwoord te krijgen op dergelijke vraagstukken is het zinvol om de organisatie te toetsen aan de hand van de zogeheten principes van werkvermogen.



## Omschrijving

Onder werkvermogen wordt verstaan: de balans tussen de eisen die het werk aan de werknemer stelt (onder andere fysieke en mentale belasting, kennis en vaardigheden) en de belastbaarheid van de werknemer op dit moment (huidige gezondheid, opleidingsniveau, kennis, vaardigheden, combinatie werk-privé). Het werkvermogen geeft aan in welke mate een werknemer zowel fysiek als mentaal in staat is om zijn huidige werk uit te voeren.

Het werkvermogen wordt beïnvloed door werkgerelateerde normen en waarden. Denk hierbij bijvoorbeeld aan de houding van de werknemer ten opzichte van het werk en de motivatie om het werk uit te voeren. Ook de directe omgeving en activiteiten buiten het werk zijn van invloed op het werkvermogen, zowel in positieve als in negatieve zin.

Het werkvermogen wordt tevens bepaald door de werkomstandigheden, de inhoud van het werk en de werkeisen.

Tot slot speelt de organisatie, het management en leiderschap een rol.

De organisatiediagnose brengt bovengenoemde factoren in kaart. Dat kan per organisatie, per team of per individuele werknemer. Na afloop ontvangt de opdrachtgever een rapportage met het onderzoek, de resultaten en het advies.



### 4.3 Overige dienstverlening

Naast Beatrixoord Arbeid biedt B.V. Beatrixoord de volgende dienstverlening:

#### Beatrixoord Ergotherapie Thuis

- Eerstelijns Ergotherapie
- Vervoersvoorziening: Advies, Training en Rijvaardigheidstoets
- Dienstverlening voor Zorginstellingen
- Scholingen, Trainingen en Voorlichting

#### Beatrixoord Leefstijl

- Module Coaching Leefstijl
- Module @Risk & Leefstijl
- Module Sportieve Events - De 4 Mijl van Groningen
- Beweeg- en leefstijltrajecten
- Positive Health Challenges

B.V. Beatrixoord is een groeiend bedrijf dat vraaggericht werkt. Heeft u een vraag over dienstverlening die niet in ons productenboek staat, of over maatwerk neem dan geheel vrijblijvend contact met ons op.

**Wij zijn nieuwsgierig naar u!**



# 5 LANDELIJK NETWERK VROEGE INTERVENTIE

Beatrixoord Arbeid is aangesloten bij het landelijk netwerk Vroege Interventie. Vroege Interventie heeft als doel om op een snelle en doeltreffende manier te beoordelen of en welke vorm van interventie geschikt is.

landelijk netwerk

Vroege  
Interventie



Erkende revalidatiecentra  
van de Stichting Vroege  
Interventie Revalidatiezorg  
Jaargang 20

**Almere, Merem behandelcentra - de Trappenberg**

[www.trappenberg.nl](http://www.trappenberg.nl)

**Amsterdam, Heliomare arbeidsintegratie**

[www.heliomare.nl](http://www.heliomare.nl)

**Arnhem, Revalidatie Medisch Centrum Groot Klimmendaal**

[www.zintens.nl](http://www.zintens.nl)

**Doorn, Militair Revalidatiecentrum Aardenburg**

[www.mrc.nl](http://www.mrc.nl)

**Dordrecht, Rijndam revalidatiecentrum**

[www.rijndam.nl](http://www.rijndam.nl)

**Eindhoven, Libra Revalidatie & Audiologie - Blixembosch**

[www.blixembosch.nl](http://www.blixembosch.nl)

**Enschede, Het Roessingh, centrum voor revalidatie**

[www.roessingharbeid.nl](http://www.roessingharbeid.nl)

**+ Goes, Revant - revalidatiecentrum Lindenhof**

[www.revant.nl](http://www.revant.nl)

**Haren-Groningen, Centrum voor revalidatie Beatrixoord**

[www.centrumvoorrevalidatie-azg.nl](http://www.centrumvoorrevalidatie-azg.nl)

**Heerhugowaard, Heliomare arbeidsintegratie**

[www.heliomare.nl](http://www.heliomare.nl)

**Hoensbroek, Adelante**

[www.adelante-zorggroep.nl](http://www.adelante-zorggroep.nl)

**Huizen, Merem behandelcentra - de Trappenberg**

[www.trappenberg.nl](http://www.trappenberg.nl)

**Rotterdam, Rijndam revalidatiecentrum**

[www.rijndam.nl](http://www.rijndam.nl)

**Tilburg, Libra Revalidatie & Audiologie - Leijpark**

[www.rcleijpark.nl](http://www.rcleijpark.nl)

**Velsen – Noord, Heliomare arbeidsintegratie**

[www.heliomare.nl](http://www.heliomare.nl)

**Wijk aan Zee, Heliomare arbeidsintegratie**

[www.heliomare.nl](http://www.heliomare.nl)

Voor een arbeidsrevalidatietraject van Vroege Interventie kun je terecht bij:





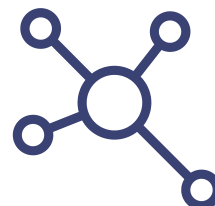
## 6 ONZE FACILITEITEN



Arbeidssimulatie ruimtes



Fitnesszalen



Individuele- en groepsruimtes



Mobiliteitscentrum



Sportzalen



Onderzoek- en testruimtes

## ONZE SPECIALISTEN



Adviseurs Arbeid



Arbeidsdeskundigen



Adviseurs Re-integratie



(Bedrijfs)artsen



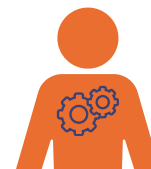
Hoogleraar



Ervaringsdeskundigen



Ergotherapeuten



(Klinisch, GZ- en Neuro-)psychologen



Fysiotherapeuten



Psychomotorisch Therapeuten



Beweeg- en Leefstijladviseurs



Healthy Ageing Professionals

# CONTACTGEGEVENS

## Locaties B.V. Beatrixoord

### Locatie Haren - UMCG Beatrixoord

Dilgtweg 5  
9751 ND Haren

### Postadres

Postbus 30.002  
9750 RA Haren

### Locatie Groningen

Verlengde Meeuwerderweg 3  
9723 ZM Groningen

T 050-3617428

E [arbeid@umcg.nl](mailto:arbeid@umcg.nl)

I [www.bvbeatrixoord.nl](http://www.bvbeatrixoord.nl)

### Locatie Friesland

Easter Omwei 5  
9254 GM Hardegarijp

### LinkedIn

<https://www.linkedin.com/company/beatrixoord-arbeid/>

**B.V. Beatrixoord**  
**Arbeid**



**umcg**